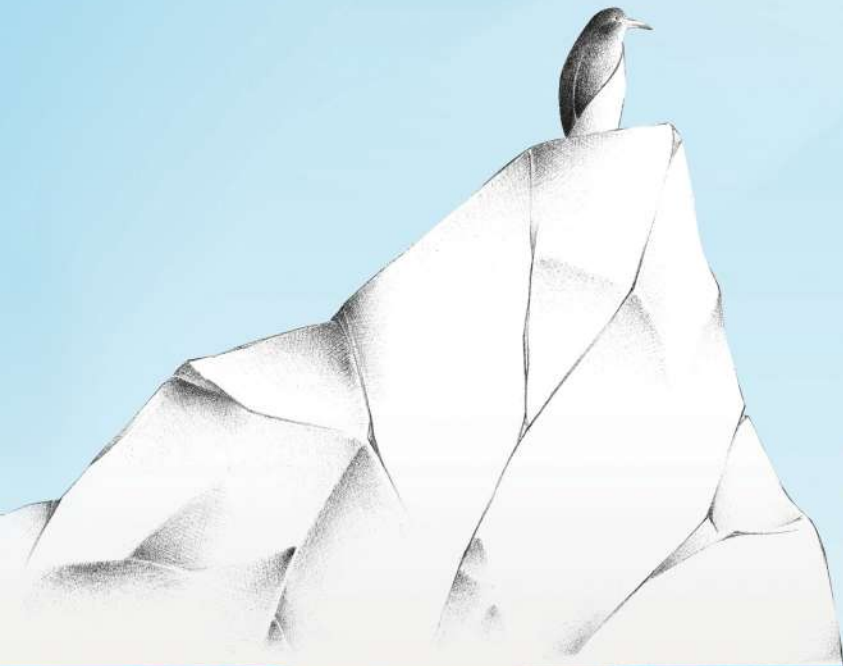


Cie LA PART des ANGES



Le Long Voyage du
PINGOUIN
vers la jungle



texte de
Jean-Gabriel Nordmann



LA CRÉATION

HISTOIRE DE RACONTER DES HISTOIRES

Les comédiens portant le texte découvrent le monde créé par Jean-Gabriel Nordmann.

Au fur et à mesure que les pages du livre tournent, au rythme des sons, ils s'imaginent, se perdent au coeur du voyage, au coeur des sentiments du Pingouin.

Rapidement, ils finissent pas interpréter tous les personnages, en mettant de côté la lecture. Parfois le pianiste s'en mêle, provoque des rendez-vous avec les comédiens, comme Le Pingouin à la rencontre des personnages des contes de l'enfance.

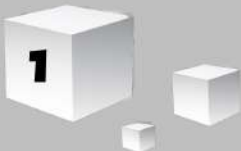
LA MISE EN SCÈNE

La vingtaine de personnages est interprétée par une comédienne et un comédien, accompagnés d'un pianiste. Le long voyage de Pingouin au pays des couleurs est une aventure musicale, en voix lues, jouées, chantées.

Chaque scène constituant la pièce inspire des images qui méritent qu'on invente les moyens de les susciter. C'est pourquoi le choix d'une scénographie modulable, de costumes neutres et de peu d'accessoires est apparu comme une évidence.

On entend des sons, on écoute une musique en même temps qu'on joue un texte. Cette musique accompagne en improvisation le jeu des comédiens, se met à leur écoute et se déroule au fil des mots ; les influences jazz nous transportent au cœur des sentiments de Pingouin.

La musique n'est-elle pas la langue des émotions selon Kant ?



DE L'HISTOIRE

JEAN-GABRIEL NORDMANN, AUTEUR :

«Le Pingouin est une fable initiatique, une sorte de biographie poétique à la fois d'un animal et d'un personnage avec lequel je me sens beaucoup d'affinités. Chaque scène au fond traite d'un sujet, aux couleurs fortes avec les étonnements du Pingouin face aux événements. Il fait l'expérience de tout adolescent, l'énigme du monde, sa cruauté, ses paradoxes, et bien que naïf et brave, il sait se défendre, déjouer les pièges ou imposer ses vues. Il découvre l'attraction physique, la lecture, l'étrangeté de l'argent, le pouvoir de l'Homme sur la nature...»

MARIE-LAURE SIMON, METTEUSE EN SCÈNE :

« C'est certainement l'œuvre familiale de ce nouveau siècle la plus complète et la mieux écrite qu'il m'ait été donnée de lire. Elle est dans ma bibliothèque depuis sa première édition en 2001. J'enseigne le théâtre et travaille souvent ce texte avec mes graines de comédiens de tous âges. Ils sont là, la bouche ouverte, les yeux grands ouverts, allongés par terre, n'en perdant pas une miette. Quand mon esprit de grande personne reprend le contrôle je leur demande :
« C'est un peu long, on arrête ! Vous lirez la suite à la maison ou la semaine prochaine ».

Rares sont les fois où j'ai obtenu un oui. Bien au contraire :

- Non...
- Encore...
- Et que fait le pingouin après ?
- C'est où le Pôle Nord ?
- C'est quoi la différence entre un pingouin et un manchot ?
- Pourquoi il parle en vers quand il arrive en Afrique ?
- C'est quoi la prose ?

Pour les plus grands, le silence règne ! Je me dis alors qu'ils sont en tête à tête avec une part de leur enfance, car oui, cette pièce évade autant petits et grands ».

L'ÉQUIPE ARTISTIQUE

BENJAMIN BRETAUDEAU - COMÉDIEN



Ancien élève du conservatoire de Poitiers mais également de Marie-Laure Simon, cette pièce marque pour lui un retour sous son travail de mise en scène. Le Long Voyage du Pingouin vers la jungle est sa première participation à une création d'envergure à la fin de sa formation de jeune comédien.

« Travailler sur le Pingouin est pour moi un plaisir m'offrant la possibilité de jouer un grand nombre de personnages hauts en couleurs. Le plaisir du jeu est mis au service d'une odyssée qui ne manque pas d'émotion, d'humour et qu'il me plaît de défendre sur scène. »

RACHEL FARMANE - COMÉDIENNE



Si dans la pièce de JG Nordmann, notre jeune pingouin se lance dans une aventure pour découvrir les couleurs, Rachel Farmane, quand à elle, aspire à un voyage vers la découverte de son art. À la recherche de la liberté, elle joue la comédie, chante, réalise... pour s'offrir une palette d'interprétation la plus large possible. Après l'obtention d'une Licence Art de la Scène à l'Université de Provence, Rachel revient dans sa région natale pour expérimenter, elle veut apprendre sur le terrain ce que les études parfois n'offrent pas. Elle joue alors dans différents projets, au théâtre, à la télévision ou au cinéma, et découvre le jazz jusqu'à aujourd'hui créer son propre quintet, entre chansons et improvisations.

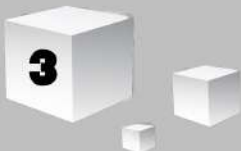
« C'est ce que j'ai aimé dans Le Long Voyage du Pingouin vers la jungle. La quête, l'inconnu, la transformation de soi. Je crois que ça a résonné quelque part en moi... D'autant plus que Marie-Laure Simon nous proposait d'interpréter plusieurs personnages dans une même pièce, d'aller chercher dans notre jeu la dynamique et la joie de jouer, comme des enfants! »

MARIN MICHELAT - MUSICIEN



Au-delà d'une expression libérée et d'un affranchissement des codes de société, Marin voit en la musique le sacré : pour lui, la musique et son échange ont le pouvoir de transporter, dans une intensité métaphysique construisant des moments de réel partage.

« Lorsque la musique nous transporte réellement, lors d'improvisations en groupes, de concerts intenses, dans des moments de réel partage avec les autres, naît en nous une émotion très particulière de bonheur, d'extase, de quiétude. »



MARIE-LAURE SIMON - METTEUSE EN SCÈNE



Passionnée de théâtre depuis son plus jeune âge, Marie-Laure y recherche les aventures collectives. La mise en scène s'est naturellement imposée ainsi que la transmission de l'art dramatique auprès des jeunes.

Claude Ponti, Jean-Claude Grumberg, des auteurs qui se sont tournés vers la littérature jeunesse lui permettent de s'exprimer en tant que metteuse en scène. C'est aujourd'hui avec Jean-Gabriel Nordmann et *Le Long Voyage du Pingouin vers la jungle* que s'écrit une nouvelle aventure.

«Passionnée, jamais fatiguée, toujours envie. Chaque nouvelle mise en scène me transporte, c'est l'aventure collective qui me guide.»

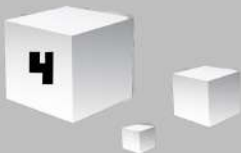
PAUL-EMILE FORT - SCÉNOGRAPHE :



«La simplicité est une complexité résolue» disait Caonstantini Bransusi.

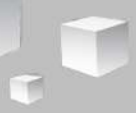
«J'ai volontairement abordé cette construction scénographique comme une architecture épurée de façon à laisser l'imagination de chacun s'appropriier ce décor et y visualiser ses propres paysages. Mes influences sont larges, je pourrais évoquer «Les Architectones» de Kasimir Malevitch, les formes en mouvement de Richard Serra, le minimalisme de Michel Durazzi, Arthur Rimbaud, les roches de Saint-Même-les-Carières...

La scénographie s'inscrit dans un esprit de cohésion, en devenant support d'expression pour chacun, tout en gardant une certaine retenue, jusqu'à parfois s'effacer. Entre évocation, suggestion et imagination, les comédiens font évoluer le décor tout au long de la pièce et construisent pour chaque personnage un lieu singulier et captivant. »





5



POUR ALLER PLUS LOIN

VOYAGE PARMi LES CONTES

Comme dans une odyssée, chaque rencontre présente un danger : la sirène et son ironie, les oies et le rêve de connaissance, la baleine et sa puissance, Eric et son amitié ponctuée par une sorte d'offrande...

Cette sirène est celle d'Andersen, les oies, celles de Niels Holgersson, la baleine, celle de Jonas.

Une étude parallèle de ces références offre au spectateur de la perspective et des clés de compréhension sur les ponts bâtis entre le voyage de Pingouin et les différents contes évoqués.

L'ÉVASION PAR LA LECTURE

Par la lecture, Pingouin semble oublier son objectif d'atteindre le pays des couleurs et il découvre ici une nouvelle forme de voyage, celle de l'esprit.

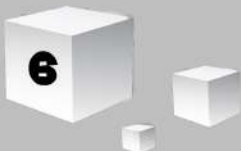
En classe, le projet pourrait s'apparenter à une discussion sur ce que représente la lecture pour les enfants, quelles émotions cela soulève ? Comment appréhender l'objet livre ? Quelles sont les formes de récit ? Comment se construit-on au travers de nos lectures ?

D'AUTRES QUESTIONNEMENTS AU COEUR DE LA PIÈCE

Qu'ai-je fait de mes rêves ?

Quel regard porterait l'enfant que j'étais sur ce que je suis devenu ?

Oscillant entre le désir émancipateur et la nostalgie de sa banquise, notre pingouin serait-il devenu grand ? Cette pièce amènera incontestablement le spectateur à se poser de multiples questions et pourquoi pas à effectuer une rétrospective de sa vie passée...



LA COMPAGNIE

LA PART DES ANGES

La compagnie, née en 2004, forme les comédiens dès leur plus jeune âge. Au fur et à mesure des années, la préparation des comédiens s'affine et nombre d'élèves deviennent des professionnels du spectacle vivant.

Les spectacles naissent de cette dynamique :

«Le Coup de Jarnac illustré» lié au patrimoine local.

«Le Petit Chaperon Uf» de Jean-Claude Grumberg, pièce traitant des enfants cachés de 39/45, jouée chez l'habitant.

«Le Mystère de la Bête» adaptation en théâtre musical du conte de madame de Beaumont en co-production avec Dédales Cie.

La compagnie produit des spectacles de chant et musique avec la compagnie Azalée et réalise bon nombre d'actions en tant qu'acteur de la vie culturelle locale au sein des écoles, collèges et lycées mais aussi dans les médiathèques ou à l'Ecole Départementale de Musique de Charente et participe à la mise en valeur du patrimoine, en collaboration avec la ville d'art et d'histoire de Cognac et le musée du Grand-Cognac.

INFOS PRATIQUES

Direction artistique et mise en scène : Marie-Laure Simon

Administration : Alain Simon

Chargé de Production / Diffusion : Hugo Marin / Arnaud Pebret

Illustration : Philippe Florant

Licences 2 et 3 d'entrepreneur du spectacle :

L-R-21-003007 et L-R-21-003009

Contact :

Cie La Part des Anges

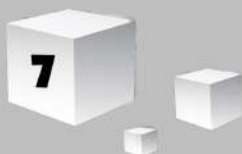
Hôtel de Ville, place Jean Jaurès

16200 JARNAC

Tel : 06.88.77.22.47

Email : lapartdesangestheatre@gmail.com

Web : www.lapartdesangestheatre.com « Du Côté Pro »



CÔTÉ TECHNIQUE

Durée indicative : 75min

Équipe artistique :

1 comédienne

1 comédien

1 musicien

1 technicien son

1 technicien lumière

Dimensions plateau : 8m x 5m

À la charge de l'organisateur :

Régie son et lumière

Son :

Sonorisation à adapter en fonction de la salle.

Son en facade, reprise des comédiens par
micro-cravate.

Sonorisation à jardin pour piano électrique.

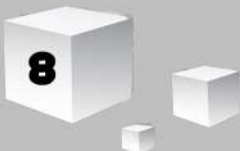
Lumière :

Plan de feu sur demande

Tarif du spectacle : 2300€ TTC

+ frais de déplacements, repas, catering.

+ frais de SACD et SACEM



REMERCIEMENTS

À Marie Merlet pour ses conseils éclairés sur le choix des costumes et la recherche des accessoires.

À Nathan Mimeau pour la régie son.

Merci à tous les membres du comité du festival des Trois Coups de Jarnac et leurs attentions permanentes pour la bonne réalisation de ce spectacle.

Jean-Philippe Roy, maire de Sigogne, et son conseil municipal pour leur accueil en résidence dans la salle des fêtes de Sigogne et les moyens mis à notre disposition.

Martine Charpentron et sa bienveillance au nom de Sigogne Environnement Patrimoine.

Pierre Bonnier pour sa confiance, ses conseils, son dynamisme et aussi pour nous avoir programmés sur le festival des Trois Coups de Jarnac.

Merci à la ville de Jarnac qui accueille nos résidences ainsi que le siège social de notre compagnie.

Merci à Charente le Département pour son soutien financier.

Merci à tous ceux qui de près ou de loin nous accompagnent d'un sourire ou d'un regard.

*«La sagesse est d'être fou lorsque les circonstances en valent la peine.»
Jean Cocteau*

